

## Medveď hnedý - stretnutia s teritoriálnymi samcami

Napísal užívateľ Vlado Vician

Pondelok, 12 Marec 2012 07:16 - Aktualizované Pondelok, 12 Marec 2012 07:21

---

S medveďmi som sa pri svojich potulkách alebo pri pozorovaní na konkrétnych stanovištiach stretol už veľakrát, ale s veľkými medveďmi samcami zriedkavejšie. Najčastejšie to bolo na výskumných stacionárnych monitorovacích stanovištiach na vybraných lokalitách. Čo je na prvý pohľad pri týchto jedincoch prekvapujúce, to je ich celková mohutnosť, najmä dĺžka tela. Pri veľkých teritoriálnych samcoch vyššieho veku je to asi najnápadnejší znak. Pohybujú sa knísavo, akoby sa obkračovali, čo je dôsledkom ich veľkých telesných rozmerov.

Pre tieto veľké medvede je typické ich sebavedomie. Kto sa čo len raz pozeral do očí takéhoto jedinca, vie o čom to je. Sú to vskutku majestátne zvieratá, hodné našej úcty. Stručne by som sa zmienil o svojich doterajších stretnutiach a pozorovaniach veľkých medveďích samcov v horách orografického celku Poľany.

### Nad Bugárovom

Po prvý raz som pozoroval veľkého medveďa asi pred jedenástimi rokmi v čase medvedej ruje. V krátkom časovom rozpätí dvoch dní som sledoval veľkého teritoriálneho samca v jednej južnej oblasti Poľany. Zdržoval som sa vtedy na jednej usadlosti na lazoch nad Očovou. Ako zvyčajne som aj vtedy vyšiel skoro ráno sa trochu poprechádzať a poslieďiť za zverou, ktorá túto oblasť využívala na svoje prechody. Oblasť je súčasťou ľavého hrebeňa, čnejúceho nad Hrochotskou dolinou. Dole tečie Hučava, ktorá aj v tú jar bola plná vody. Postupoval som horskou lúkou smerom k neďalekému lesnému porastu. Keď som sa chcel už vrátiť na spiatočnú cestu, spozoroval som medveďa, ako vychádza z doliny od potoka a smeruje cez lúčinu do lesa. Prešiel na zväžnicu, ktorá lemovala kraj lúky a dubovo-bukového lesa a začal postupovať smerom hore do príahľého lesa. Pomaly som sa pobral za ním s úmyslom sledovať, ako sa bude správať a čo bude robiť na svojej pochôdzke. Dával som pozor, aby som dodržiaval dostatočnú vzdialenosť, ktorá mohla byť okolo 100 m. Po chvíli sa medveď obzrel a uvidel ma, ale nevšímavo sa odvrátil a postupoval ďalej, nemeniac tempo chôdze. Bolo to na otvorenom priestranstve, takže ma istotne videl. Neskôr zahol do hustého porastu a tam som sa už za ním neodvážil. Bol vysoký, výrazne tmavohnedý a relatívne dlhý. Sú to všetky znaky svedčiacie o teritoriálnom samcovi.

O niekoľko dní neskôr, koncom mája, som na tej istej lokalite pozoroval možno toho istého samca i s medvedicou, s ktorou sa pokúšal páriť. Medvedica sa pri samcovi zdala pomerne malá. Samec sa jej držal za šiju a pokúšal sa o kopuláciu. Medveď pár som sledoval zo vzdialenosti asi 100 m. Mal som so sebou aj fotoaparát, ale ešte na kinofilm a snímky, ktoré som urobil, neboli kvalitné. Počas desiatich minút som videl, ako sa medveď držal za chrbát

## Medved' hnedý - stretnutia s teritoriálnymi samcami

Napísal užívateľ Vlado Vician

Pondelok, 12 Marec 2012 07:16 - Aktualizované Pondelok, 12 Marec 2012 07:21

---

medvedice, ktorá niekoľkokrát poskočila, pričom sa od neho vzdialila aj o niekoľko metrov. Raz naľavo, raz napravo. Len som dúfal, že si to nenamieria priamo na mňa. Podľa toho, ako sa pohybovali, mohli spraviť niekoľko skokov a boli by pri mne. Po chvíli jeden za druhým zbehli dolu svahom do porastu k potoku. Po asi dvoch hodinách, kedy som pozoroval to miesto z okolia toho laznického domu som potom uvidel, že sa znovu vracajú. Teda z najväčšou pravdepodobnosťou to boli tie isté jedince. Vystupovali hore svahom ako vtedy ten samec pred pár dňami. Okrem toho sa mi zdalo, že za nimi v krátkosti išiel aj ďalší jedinec, ale to som si nebol istý. Mohol to byť jeden z nich ak sa tam motkali dlhšie. Postupoval som zase za nimi, ale už som nešiel tak blízko.

### Na hrebeni

Raz som sa musel takémuto medvediemu samcovi doslova vyhnúť z cesty. Takisto bolo obdobie ruje. Bolo to v jedno júnové ráno. Vyrážal som opäť zo spomínaných lazov. Mojm cieľom mala byť lokalita Príslopy, ktorá sa nachádza v centrálnej časti Poľany. Tam som chcel prenocovať na jednom posede. Asi po štvrt hodine chôdze som z lúky vošiel do lesa, kde som sa nasmeroval na hrebeňovku, ktorá viedla až na Želobúdzsku skalú. Prešiel som lokalitu Mláky a začal stúpať hrebeňom do kopca. Na chrbte som niesol ťažký batoh. Bolo po nočnom daždi, v hore sa prelievala hmla a už ráno okolo siedmej hodiny bolo teplo a dusno. Chodník smeroval do mierneho svahu, kde sa stal súčasťou hrebeňovej zväžnice v bukovom lese. V nižších polohách bol častý dub cerový, ale s pribúdajúcou výškou už len buky, jedle a miestami smrek. Na úseku, kde sa cestička stáčala sa akoby na okamih ukázali slnečné lúče. Do tohto pekného javu sa znenazdajky ukázala ďalšia silueta. Z hustej vegetácie priamo na mňa rezkou chôdzou mieril veľký medved'. Zazrel som ho práve v okamihu, keď sa ocitol na rozhraní dobrej viditeľnosti a hustej hmly. S nosom pri zemi rýchlo postupoval zväžnicou smerom dolu, ja zväžnicou hore. Zrejme vetril medvedicu a šiel po jej stope. V okamihu som sa pritisol k jednému buku. Chcel som aby ma včas zaregistroval. Napriek tomu, že som mal dosť ťažký batoh a už na začiatku cesty som bol aj dosť spotený, pokúsil som sa o fotografovanie. Približujúci sa medved' bol pomerne statný a mal výraznú hnedú farbu. Pamätám si, ako na mňa zapôsobila jeho mohutná hlava. Hneď ma zbadal a na okamih zastal. Pomaličky som zdvíhal fotoaparát, ale nestihol som spraviť záber. Medved' sa pozrel na mňa a uhol do húštiny. Po chvíli sa mi znova ukázal, ale zase iba na krátky okamih, lebo v rozhodujúcom okamihu sa mi znova skryl. Vzápätí sa rýchlym behom pustil dolu svahom rovno cez hustý porast. Slovom, nemal som šťastie zvečniť si ho a tak som pomaly začal stúpať hrebeňom. Keď som sa už dostal celkom na hrebeň, obklopovala ma raňajšia hmla, našťastie sa však rýchle strácala a mne sa odkryl pekný výhľad. Po medved'ovi však už nebolo ani stopy. Po krátkom oddychu som začal postupovať hrebeňom ďalej na východ.

### V Macákovej doline

## Medved' hnedý - stretnutia s teritoriálnymi samcami

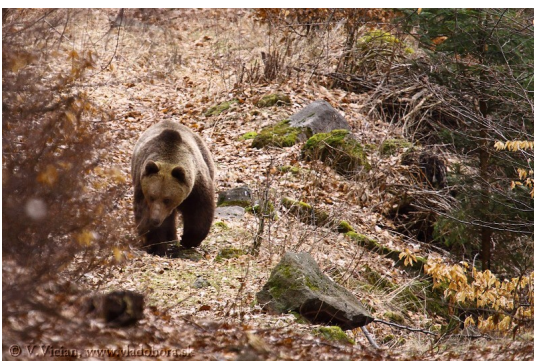
Napísal užívateľ Vlado Vician

Pondelok, 12 Marec 2012 07:16 - Aktualizované Pondelok, 12 Marec 2012 07:21

---

Dolina je známa zvýšeným pohybom medved'ov. Nie je sa čo čudovať. Je to jedno z miest na Poľane, ktoré sa vyznačuje hlbokými lesnými zákutiami, skalnými terénmi a staršími porastmi, ktoré sú popretkávané hustými mladinami. Medvede tu nachádzajú relatívne pokojné prostredie s možnosťami brloženia. V týchto miestach som už viackrát zaznamenal pohyb medved'ov a aj som sa s nimi stretol. V máji 2008 sme zbierali vzorky medvedieho trusu na genetické analýzy. Na jednom mieste sme natrafili na veľkého samca. S vyplazeným jazykom prechádzal v hustom bukovom poraste okolo 11,00 hod., čo potvrdzovalo (bol aj dosť horúci deň), že v období ruje sú tieto samce aktívne viac-menej počas celého dňa. Medved' nás nezbadal a my sme boli radi, že sme ho nevyplašili. Bol to statný tmavohnedý medved' a podľa odhadu mohol vážiť aj viac ako 200 kg. V hustej mladine boli veľmi nepriaznivé podmienky na jeho dôkladnejšie pozorovanie. Postupovali sme len po užšej staršej zväžnici a medved' sa pohyboval vpravo, takisto v hustej mladine. Po nejakej chvíli zatiahol hlbšie do húštin a nášmu pozorovaniu bol koniec.

Zaujímavým zážitkom bolo stretnutie s medved'om v Macákovej doline z konca marca roku 2010. Štyria sme sa vybrali na menšiu pochôdzku po Poľane a naše kroky viedli aj touto dolinou. Na chodníku sme zbadali čerstvú stopu od veľkého medved'a. Bola to predná laba a aj keď sme nemali meter, odhadovali sme jej šírku na 16 cm, čo je už miera skutočne veľkých samcov. Usúdili sme, že je z tohto ráno, alebo prešiel doslova pred pár minútami pred nami. Následne sme sa hneď presvedčili o tom, že náš úsudok bol správny. Postupovali sme veľmi pomaly a asi po 20 metroch som zbadal na chodníku medved'a. Hneď som jemne upozornil ostatných a čupli sme si na zem. To som sa už snažil fotografovať. Bolo vidieť, že je to statný jedinec. Medved' o nás nevedel. Chodil po chodníku, postavil sa na zadné a zavalil sa na jeden mladý buk. Potom sa začal približovať k nám. Začali sme mierne ustupovať. Pozeral sa na nás, ale mal som pocit, že nás nevníma, že o nás nevie. Po nejakej chvíli som tlmene prehovoril, aby nás zbadal. Vtedy sa pozvoľna otočil a zamieril na svah do húštin a skalných rozsadlín. Nedá sa povedať, či zmenil smer na moje upozornenie alebo nie. Vyzeralo to, že nie. Podstatné bolo, že sme ho vôbec nevyplašili a tým nenarušili jeho sféru.



## Medveď hnedý - stretnutia s teritoriálnymi samcami

Napísal užívateľ Vlado Vician

Pondelok, 12 Marec 2012 07:16 - Aktualizované Pondelok, 12 Marec 2012 07:21

---

Už sme v ten deň ďalej nepostupovali. Naša trasa by viedla popri miestach, kde vnikol do húštin. Nechceli sme ho rušiť a tak sme sa vrátili lesnými zákutiami na pôvodné stanovište. Bol to krásny zážitok z pozorovania majestátnej šelmy z hlbokých lesov Poľany. Na druhý deň som sa tam bol pozrieť aj s jedným kamarátom. Našli sme na chodníku čerstvý záhryz na strome, s najväčšou pravdepodobnosťou od tohto jedinca. Záhryz bol vo výške asi 220 cm, čo nasvedčuje o mohutných rozmeroch (cez 200 kg) tohto medveďa. Bol čerstvý, ešte z neho tiekla miazga a z najväčšou pravdepodobnosťou patril spomínanému jedincovi. Po dôkladnej obhliadke sme usúdili, že tento strom slúži ako značkovací už viac rokov. Ťažko povedať, či pre tohto samca.

Ing. Vladimír Vician, PhD.